



Varhaiskasvatuksen henkilöstömitoitus

28.10.2021

Talentian webinaari

Muista nämä tilaisuuden aikana



Pidä mikrofoni mykistettynä, kun et puhu.

Ennakkoon lähetettyihin kysymyksiin vastataan puheenvuoron aikana.

Lisäkysymyksiä voi esittää chatissä. Niihin vastataan aikataulun puitteissa.



Ole kärsivällinen! Virtuaalimaailmassa sattuu ja tapahtuu :)

Osallistujia pyydetään pitämään myös kamera suljettuna. Näin varmistetaan toimivat yhteydet.

Webinaari tallennetaan esityksen ajalta. Ennakkokysymysten ja lisäkysymysten käsittelyä ei tallenneta.

Webinaarin teemat

Mitoitukset, ryhmäkoko ja henkilöstörakenne (laki ja asetus)

Varhaiskasvatuslain muutos 1.8.2021: tarkennus päiväkodin henkilöstön mitoituksista poikkeamisen alaan

- Milloin mitoituksista voidaan poiketa?

Mitoitukseen liittyvää ohjeistusta

Mitoituksen haasteita

Valvonta

Miten toimia, jos mitoitus ylittyy?

Henkilöstöresurssit ja työsuojelu

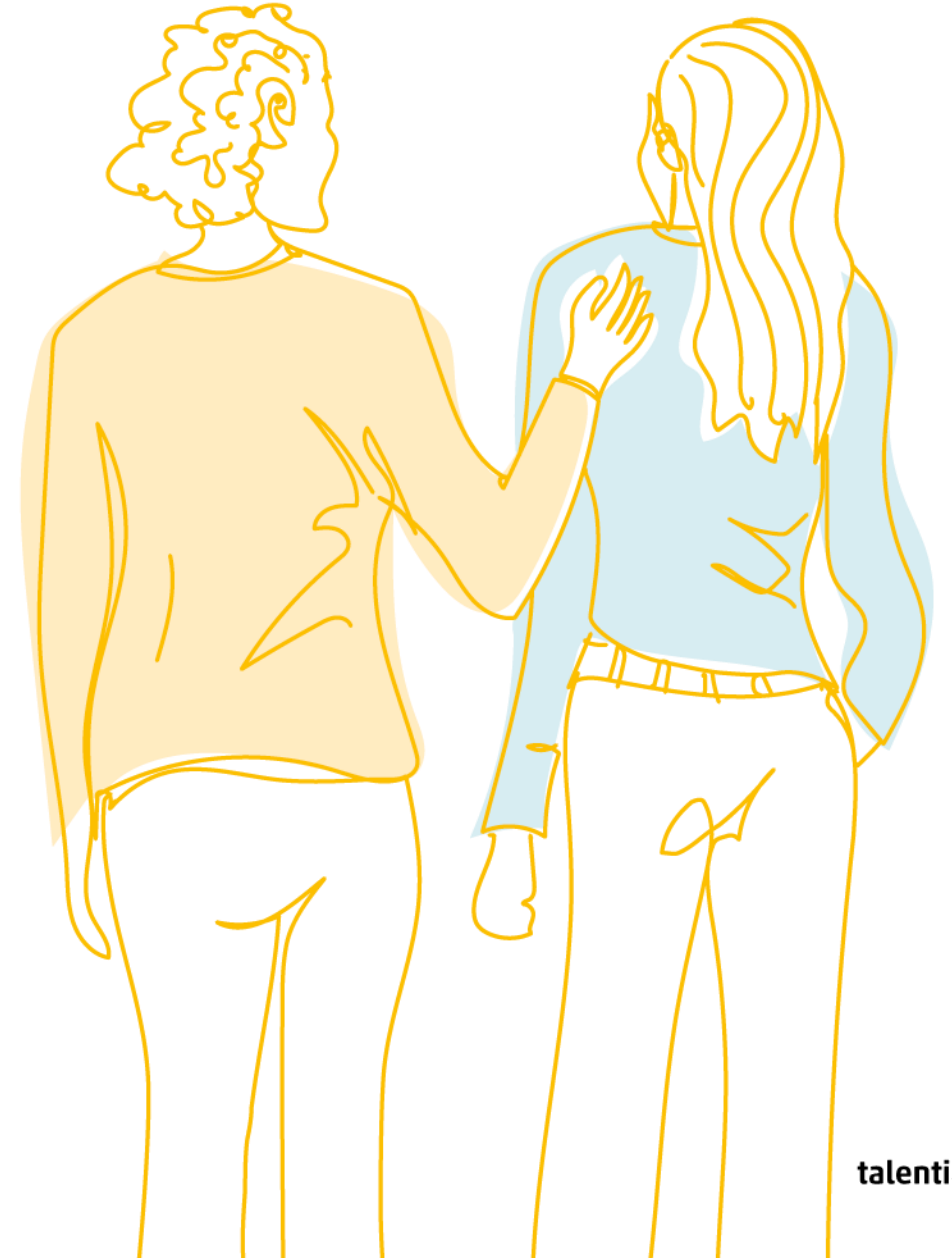
Ennakkokysymykset

Varhaiskasvatustalaki: päiväkodin henkilöstörakenne ja ryhmäkoko

- Päiväkodin henkilöstön rakenne (37 §)
 - Päiväkodissa kasvatust-, opetus- ja hoitotehtävissä toimivasta 35 §:ssä tarkoitettu henkilöstöstä vähintään kahdella kolmasosalla tulee olla varhaiskasvatuksen opettajan tai sosionomin kelpoisuus, josta vähintään puolella varhaiskasvatuksen opettajan kelpoisuus. Muilla tulee olla vähintään varhaiskasvatuksen lastenhoitajan kelpoisuus (1.1.2023)
- Varhaiskasvatuksen ryhmien muodostaminen (34 §)
 - Varhaiskasvatuksen ryhmät tulee muodostaa ja tilojen suunnittelu ja käyttö järjestää siten, että varhaiskasvatukselle säädetyt tavoitteet voidaan saavuttaa.
- Päiväkodin henkilöstön mitoitus (35 §)
 - Päiväkodin yhdessä ryhmässä saa olla yhtä aikaa läsnä enintään kolmea varhaiskasvatuksen tehtävissä henkilöä vastaava määrä lapsia.
 - Jos päiväkodissa on yksi tai useampi vammaisen tai muuten tuen tarpeessa oleva lapsi, on tämä otettava huomioon lasten tai henkilöitten lukumäärässä, jollei päiväkodissa ole tällaista lasta varten avustajaa. Avustajaa ei lueta mitoitukseen.

Varhaiskasvatusasetus (23.8.2018/753)

- Päiväkodin henkilöstömitoitus (1§)
 - Päiväkodissa tulee kasvatus-, opetus- ja hoitotehtävissä olla vähintään yksi henkilö, jolla on varhaiskasvatuslain 26–28 §:ssä säädetty ammatillinen kelpoisuus, enintään seitsemää enemmän kuin viisi tuntia päivässä varhaiskasvatuksessa olevaa kolme vuotta täyttänyttä lasta kohden. (1:7)
 - Enintään neljää alle kolmivuotiasta lasta kohden tulee päiväkodissa kasvatus-, opetus- ja hoitotehtävissä olla vähintään yksi henkilö, jolla on edellä tarkoitettu ammatillinen kelpoisuus. (1:4)
 - Päiväkodissa tulee kasvatus-, opetus- ja hoitotehtävissä olla vähintään yksi henkilö, jolla on edellä mainittu ammatillinen kelpoisuus enintään 13 enintään viisi tuntia päivässä varhaiskasvatuksessa olevaa kolme vuotta täyttänyttä lasta kohden. (1:13)



Varhaiskasvatuslain muutos 1.8.2021

- Varhaiskasvatuslain henkilöstömitoitusta koskevaa säännöstä tarkennettiin:
 - Kielletään säädetyistä mitoituksesta poikkeaminen mistään henkilöstön poissaoloon liittyvästä syystä, ei edes yllättävien tilanteiden osalta.
 - Tarkoituksena on selkeyttää voimassa olevaa säännöstä.
 - Muutoksen taustalla on eduskunnan hyväksymä lausuma (EV 67/2018 vp), jonka mukaan päiväkodin henkilöstön mitoituksesta poikkeamista koskevan säännöksen toimivuutta ja vaikuttavuutta tulee seurata ja arvioida sekä tarvittaessa ryhtyä lasten edun takaaviin riittäviin lainsäädäntötoimiin.
 - Mitoitukseen kuuluvan henkilöstön poissaoloja ei korvata siirroilla toisista lapsiryhmistä käyttäen esimerkiksi mitoitukseen kuulumatonta henkilöstöä kuten avustajia tai päiväkodin resurssihenkilöstöä.
 - Työvuorot tulisi pyrkiä laatimaan siten että mitoituksen osalta ollaan säädösten mukaisessa tilanteessa kaikkina aikoina.
 - Tarkoitus ei siis ole toimia siten että esimerkiksi iltapäivisin olisi jatkuvasti tilanteita, jossa mitoitus ei toteudu.

Mitoituksesta poikkeaminen – milloin se on mahdollista?

Tilanteissa, joissa esimerkiksi lapsen hoitoajassa tapahtuu yllättävä muutos, kuten vanhempien yllättävä työvuoromuutos.

Jos samalla paikalla ”kirjoilla” olevien lasten läsnäolo on samanaikaista: jos aamupäivällä läsnä olevaa lasta ei ole noudettu ennen kuin iltapäiväksi tuleva lapsi tulee päiväkotiin.

Tilapäisesti ja lyhytaikaisesti laajennettaessa lapsen hoitoaikaa esimerkiksi vanhemman työllistymisen takia.

Lisää mitoituksista



- Ryhmässä, jossa on eri ikäisiä ja eri aikoina läsnä olevia lapsia käytetään palvelukertoimia (seuraavaksi).
- Henkilöstön suhdeluku ei ole ryhmäkohtainen, vaan päiväkotikohtainen.
- Oikeaa lapsimäärää ja tarvittavaa henkilöstä määriteltäessä lasketaan vain päiväkodissa paikalla olevat lapset ja henkilöstö.
 - Esim. Varhaiskasvatuksen opettajan tekemän SAK -työajan osalta tai muiden päiväkodissa tapahtuvien palaverien, kokousten tms. osalta voidaan henkilön olettaa olevan käytettävissä olevaa henkilöstöä ja huomioidaan aikuisten ja lasten välistä suhdetta laskettaessa.
- Se, miten henkilöstö ja lapset päiväkodissa sijoittuvat ja toimintaa toteuttavat ei ole yksityiskohtaisesti määritelty.

Palvelukerroin

Lapsen ikä	Aika	Kerroin
Alle 3-vuotta	koko-aika/osa-aika	1,75
Yli 3-vuotta	koko-aika	1
Yli 3-vuotta	osa-aika (enint. 5t)	0,538
Esiopetus ja varhaiskasvatus	osa-aika (enint. 5t)	0,538
Esiopetus ja varhaiskasvatus	koko-aika	1

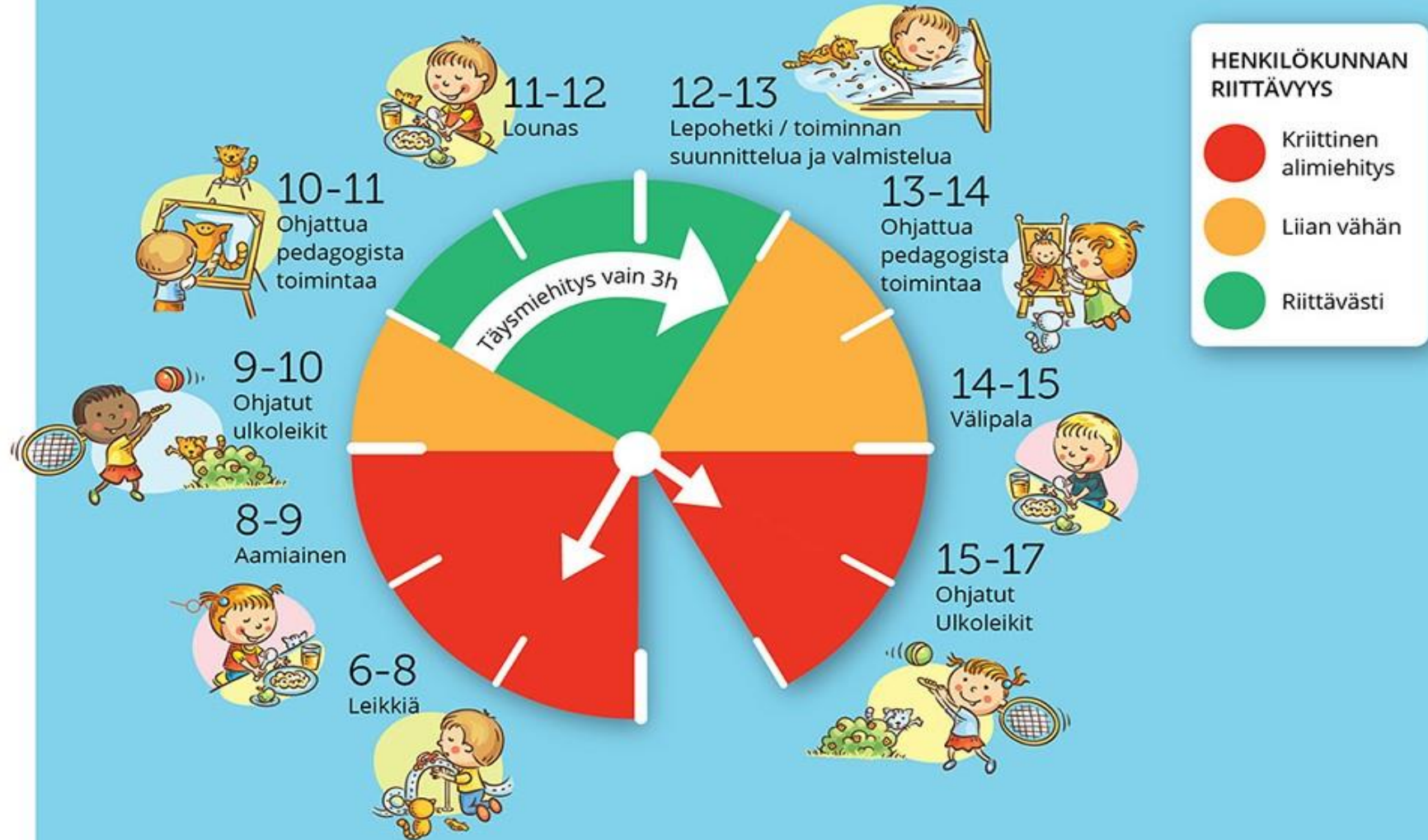
HUOM! Kunnan käytettävät kertoimet saattavat poiketa tästä ja tukea tarvitsevien lasten osalta ei ole määritelty erityisiä kertoimia. Kuntien käytännöt tältä osin ovat vaihtelevia.

Esimerkki

- Ryhmässä kolme opetus-, hoito- ja kasvatushenkilöä, ryhmän maksimipaikkaluku on 3x7 eli 21.
- Ryhmässä on 7 alle kolme vuotiasta lasta, 8 yli kolme vuotiasta yli viisi tuntia päivässä olevaa lasta ja 2 enintään viisi tuntia päivässä olevaa lasta, yhteensä 18 lasta.
- Onko lapsia liikaa?
 - $7 \times 1,75 + 8 \times 1 + 2 \times 0,538 = 21,076$.
 - Laskennallinen luku voi olla 21 eli ryhmä on liian iso.
 - [Laskuri](#)



Päivän kulku & todelliset resurssit



Työvuorosuunnittelusta muutama huomioita

- **Työvuoroluettelo** on laadittava kaikkeen työaikalain alaiseen työhön.
- Työvuoroluettelo on annettava tiedoksi viimeistään viikkoa ennen työvuoron alkamista.
- Työvuoroluettelo voidaan muuttaa vain sovittaessa tai perustellusta syystä, joka on toiminnan kannalta välttämätön. Tämä riippuu sovellettavasta työehtosopimuksesta. Myös näissä tapauksissa muutoksesta on pyrittävä sopimaan ja siitä tulee ilmoittaa työntekijälle mahdollisimman varhain.
 - Perusteltu syy esimerkiksi: ainoan lapsen tulo päiväkotiin peruuntuu ja työtä ei siten ole tarjolla. Työnantajan on kuitenkin tarjottava mahdollisuus tehdä tunnit takaisin, jos työpäivä lyhenee. Jos tätä mahdollisuutta ei ole, menevät tunnit työnantajan tappioksi.
- Työnantaja ei saa tehdä muutoksia työaikaan enää työvuoron aikana eli sen jälkeen, kun työntekijä on saapunut työpaikalle. Tämä koskee niin työvuoron lyhentämistä, peruuttamista kuin pidentämistä.
- Työvuorosuunnittelusta ja työn organisoinnista vastaa aina työnantaja eli päiväkodissa päiväkodin johtaja/varajohtaja.
- Työvuorosuunnittelua ei tehdä whatssup-ryhmissä. Ne ovat vapaaehtoisia.
- Ryhmissä ei ole pakko suostua muuttamaan vahvistettua työvuoroa tai vastaamaan yhteydenottoon.
- **Varallaolo:** on keino vastata yllättäviin poissaoloihin. Työntekijä sitoutuu olemaan vapaa-aikana tavoitettavissa niin, että hänet voidaan tarvittaessa kutsua työhön. **Aina sovittava työntekijän ja työnantajan kesken** – jos ei sovittu, ei tarvitse vastata työajan ulkopuolella työnantajan yhteydenottoihin.
- **Korvaus:** varallaolotunnilta, jona henkilö on veloitettu olemaan varalla, maksetaan rahakorvaus tai annetaan vastaava vapaa-aika sekä muut työaikakorvaukset noudatettavan työehtosopimuksen mukaisesti.



Hallinto ja valvonta

- varhaiskasvatuksen 10.luku

- OKM: yleinen suunnittelu, ohjaus ja seuranta
- Opetushallitus: asiantuntijavirasto
- Aluehallintovirasto: alueellinen suunnittelu, ohjaus ja valvonta
- Sosiaali- ja terveysalan lupa- ja valvontavirasto: ohjaa aluehallintovirastojen toimintaa
- Kunta: yksityisten päiväkotien valvonta
- Yksityinen palveluntuottaja: omavalvontasuunnitelma = ennakkollinen valvonta
- Varhaiskasvatushenkilöstön ilmoitusvelvollisuus (1.8.2021): varhaiskasvatuspalvelut toteutuvat varhaiskasvatuslain mukaan.
 - Tämä ei merkitse, että varhaiskasvatuksen valvontavastuu siirtyisi henkilöstölle. Kyse on varhaiskasvatuksen valvonnan vahvistamisesta.



Avin valvonnan tuloksia (21.6.2021)

- Aluehallintovirastot tarkistivat 11.6.2021 mennessä 345 päiväkodin henkilöstömitoitukset ja ryhmäkoot. Valvonnassa oli mukana myös vuoropäiväkoteja.
- Tarkastetuissa päiväkodeissa on ollut 1 850 toimintapäivää. Päiväkodin henkilöstömitoitus ei ole ollut säädösten mukainen 16 päivänä (0,9 % päivistä).
- Tarkastetuissa päiväkodeissa on ollut yhteensä 1 313 lapsiryhmää. Toimintapäivien määrä lapsiryhmissä on ollut yhteensä 6 672. Ryhmäkoko on ylittynyt 123 päivänä (1,8 % päivistä).
- Tulokset on saatu tarkastamalla kuntien ilmoittamat päiväkotien ja lapsiryhmien lasten ja henkilöstön läsnäolotiedot viikon ajalta.
- Suhdeluvun ylitykset johtuvat pääosin yllättävistä lasten varhaiskasvatusaikojen muuttumisesta tai henkilöstön poissaoloista, joihin ei ole saatu sijaista.
- Ryhmäkohtaisessa tarkastelussa oli jonkin verran päiväkodin eri lapsiryhmien välisiä eroja päivittäisissä suhdeluvuissa. Samana päivänä voi yhdessä ryhmässä suhdeluku ylittyä ja toisessa suhdeluku olla merkittävästi alhaisempi.
- Johtamisella ja työvuorosuunnittelulla on varmistettava, että henkilöstö jakautuu tasaisesti lapsiryhmiin.

Miten toimia? Ilmoitusvelvollisuus (57 a ja b §)

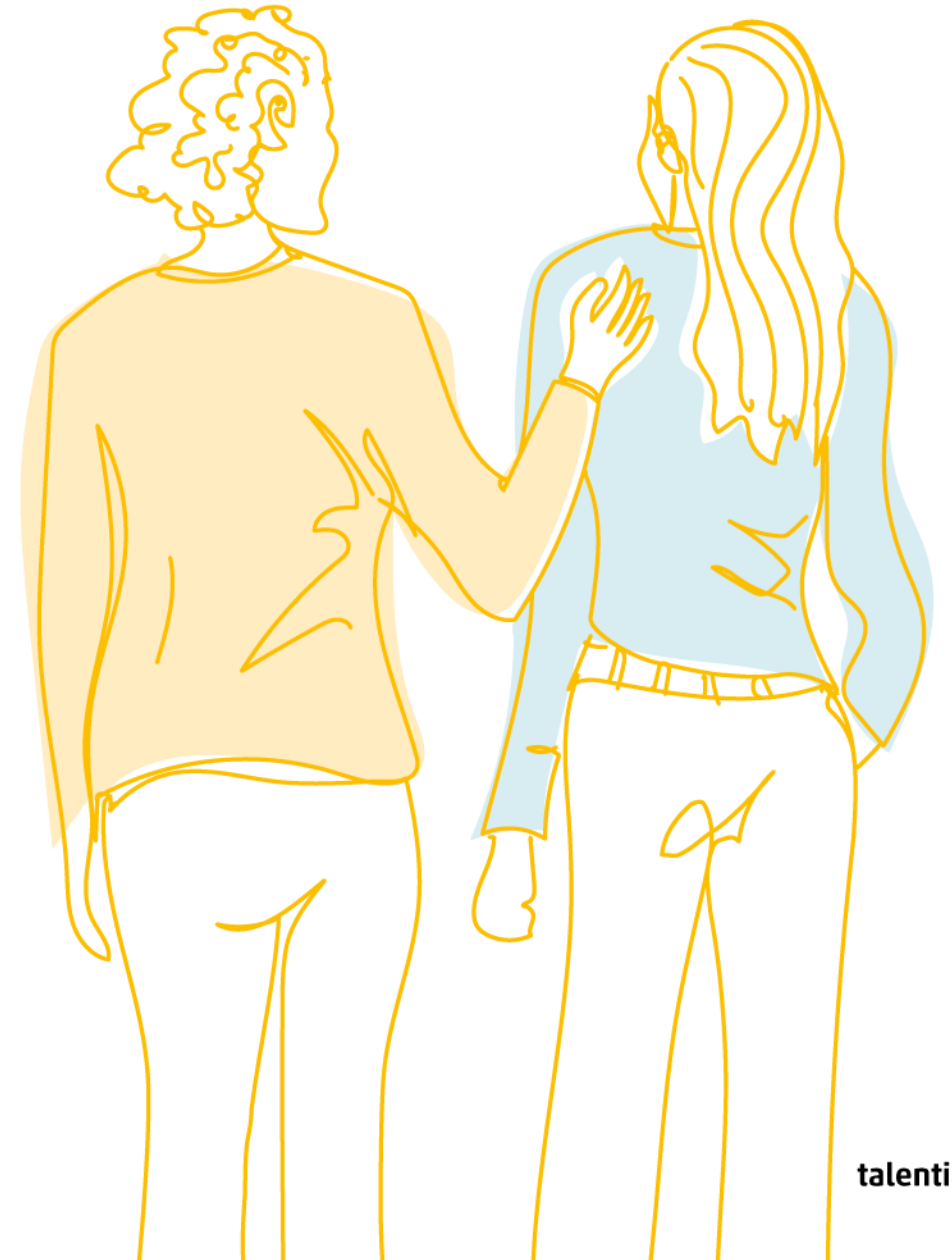
- Varhaiskasvatuksen henkilöstöön kuuluva huomaa epäkohdan tai ilmeisen epäkohdan uhan lapsen varhaiskasvatuksen toteuttamisessa: ilmoitus viipymättä varhaiskasvatuksen toimipaikan toiminnasta vastaavalle henkilölle.
 - Kunta ja yksityinen
- Ilmoitus tulee tehdä kirjallisesti ja omalla nimellä. Ilmoituksen voi tehdä myös työyhteisö.
- Koskee epäkohtia, jonka henkilöstö on itse havainnut ja pystyy sen todentamaan.
- Ilmoituksen vastaanottaneen varhaiskasvatuksen toimipaikan toiminnasta vastaavan henkilö käynnistää ilman viivytystä toimet epäkohdan tai ilmeisen epäkohdan uhan poistamiseksi.
- Ilmoituksen tehneeseen ei saa kohdentaa kielteisiä vastatoimia.
- Ilmoituksen vastaanottaneen henkilön tulee ilmoittaa asiasta aina edelleen varhaiskasvatuksen johtavalle viranhaltijalle.
- Ilmoituksen tekijä voi edelleen käyttää [kantelu-oikeuttaan](#) aluehallintovirastoon. Ilmoitusvelvollisuuden tarkoituksena ei ole kaventaa muita varhaiskasvatushenkilöstön käytettävissä olevia keinoja epäkohdista ilmoittamiseksi.
- Henkilöstöllä on oikeus myös ohittaa varhaiskasvatuksen toimipaikan toiminnasta vastaava henkilö ja ilmoittaa epäkohdasta tai epäkohdan uhasta suoraan varhaiskasvatuksen johtavalle viranhaltijalle esimerkiksi pelätessään kielteisiä vastatoimia.
- Ilmoituksen tehneellä henkilöllä on kohtuullisen ajan kuluessa oikeus saada tietää mihin toimenpiteisiin ilmoituksen johdosta on ryhdytty.
- **Tarkemmat ohjeet ilmoitusvelvollisuudesta täytyy laatia kunnassa ja perehdyttää henkilöstö.**
- Lisätietoa: [Talentia](#) ja [OKM](#)

Miten toimia? Muistutus ja kantelu (54§)

- Palvelun laatuun tai siihen liittyvään kohteluunsa tyytymättömällä asiakkaalla on oikeus tehdä **muistutus** toimintayksikön vastuuhenkilölle tai johtavalle viranhaltijalle.
 - Toimintayksiköllä on velvollisuus tiedottaa asiakkaille muistutusoikeudesta ja tehdä sen käyttö mahdollisimman helpoksi.
 - Sosiaaliasiamies neuvoo varhaiskasvatuksen asiakkaita (vanhempia).
- **Kantelu** on ilmoitus epäilystä virheellisestä menettelystä tai laiminlyönnistä.
 - Yksityishenkilö, yhteisö tai yritys voi tehdä kantelu on aluehallintovirastolle.

Henkilöstöresurssit ja työsuojelu

- Työnantajalla on työturvallisuuslain (738/2002) mukaan yleinen huolehtimisvelvollisuus työntekijöiden terveydestä ja turvallisuudesta (työnorganisointi ja resurssit).
- Jos tilanne kuormittaa, tulee asia ottaa esille ensisijaisesti oman esihenkilön kanssa.
- Keskustelussa on hyvä olla mukana työpaikan työsuojeluvaltuutettu, joka voi tarvittaessa viedä kuormitusta aiheuttavat asiat työsuojelutoimikunnan käsiteltäväksi.
- Työnantajan tulee arvioida kuormituksen riskit ja ryhtyä tarvittaviin toimenpiteisiin riskien poistamiseksi tai minimoimiseksi.
- Jos työnantaja ei ryhdy tarvittaviin toimenpiteisiin, vaikka saa tiedon kuormittavasta tilanteesta, tulee asia viedä aluehallintoviraston [työsuojelun vastuualueen](#) tarkastajien tietoon.
- Valvova viranomainen voi antaa ohjeita ja määräyksiä tarvittaessa työnantajalle.



OKM aloittaa selvityksen henkilöstömitoituksesta (tiedote 26.10.2021)

- Opetus- ja kulttuuriministeriö käynnistää selvityksen, jossa arvioidaan henkilöstömitoituksen toteutuminen eri tilanteissa.
- Tavoitteena on löytää ongelmakohdat ja mahdolliset lainsäädännön muutostarpeet.
- Keskiarvotarkastelun sijaan on päästävä tunti- ja ryhmäkohtaiselle tasolle. Yksi mahdollinen ratkaisumalli riittävän aikuisten määrän varmistamiseksi olisi ryhmäkohtaiseen tarkasteluun siirtyminen. Henkilömitoitusta koskevan selvityksen yhteydessä on tarkasteltava lainsäädäntötarpeet ja ryhmäkohtaisen tarkastelun kustannukset.
- Selvityksessä on tärkeää päästä kiinni varhaiskasvatuksen arjen aitoihin ongelma-kohtiin ja asiassa on kuultava myös varhaiskasvatuksen työntekijöitä.
- Ministeriö kutsuu koolle vuoden 2021 pyöreän pöydän kartoittamaan toimenpiteitä, jolla varhaiskasvatusalan työoloja ja vetovoimaa voidaan parantaa. Keskusteluun kutsutaan työntekijöiden, työnantajien ja lainsäätäjän edustajat.



Ennakkokysymykset varhaiskasvatuksen henkilöstömitoitus

Talentian webinaari 28.10.2021

Ennakkokysymykset

K: Miten mitoituksen lasketaan esiopetuksessa?

V: Opetus- ja kulttuuriministeriö on antanut suosituksen koulussa annettavan esiopetuksen ryhmäkoosta (toiminta on perusopetuksen alaista). Sen mukaan yhden opettajan esiopetusryhmässä saa olla enintään 13 lasta tai 20 lasta, jos ryhmässä on toinen koulutettu aikuinen.

Päiväkodeissa järjestettävään esiopetukseen sovelletaan varhaiskasvatuslain säädöksiä ryhmäkoosta ja henkilöstömitoituksesta.

- Esiopetus ja täydentävä varhaiskasvatus eli kokoaikainen lapsi 1:7
- Pelkkä esiopetus enintään 5 tuntia/päivä eli osa-aikainen lapsi 1:13

Samat säännöt koskevat myös kaksivuotista esiopetuskokeilua.

Ennakkokysymykset

K. Miten henkilöstömitoitus lasketaan vuorohoito ryhmässä?

V: Vuorohoidossa noudatetaan varhaiskasvatuslain ja asetuksen säädöksiä. Työvuorot tulee suunnitella niin, ettei mitoitusta säännöllisesti ylitetä. Jos näin toimitaan, asiasta tulee tehdä varhaiskasvatuslain mukainen ilmoitus.



Ennakkokysymykset

K: Voiko yhden ryhmän lapsimäärä ylittää suhdeluvun, jos jossain muussa talon ryhmässä laskennallisesti on vajausta.

V: Ei voi. Päiväkodin yhdessä ryhmässä saa olla yhtä aikaa läsnä enintään kolmea varhaiskasvatuksen tehtävissä henkilöä vastaava määrä lapsia.



Ennakkokysymykset

K: Jos yhdessä 21 lapsen ryhmistä on eräänä päivänä paikalla 14 lasta ja kolme kasvatusvastuullista, voiko kolmannen kasvattajan siirtää päiväksi ryhmään saman päiväkodin sisällä, josta puuttuu kasvatusvastuullinen vaikkapa sairauspoissaolon vuoksi?

V: Pääsääntö on, että henkilöstön poissaoloja ei korvata siirroilla toisista lapsiryhmistä. Äkillisiä poissaoloja varten tulee olla riittävät ja toimivat sijais- tai muut varajärjestelyt. Huomioitava on myös, että mitoitus tarkastellaan koko päiväkodin tasolla.

Ennakkokysymykset

K: Jos yli 3-vuotias lapsi on varhaiskasvatuksessa alle 5 tuntia päivässä, saako näitä lapsia olla enemmän kuin 7 per kasvatusvastuullinen samanaikaisesti paikalla?

V: Tässäkin noudatetaan enimmäisryhmän kokoa. Yli kolmevuotiaiden ja kolmen kasvatusvastuullisen aikuisen ryhmässä saa olla 21 lasta, joista osa voi olla kokoaikaisia ja osa osa-aikaisia. Tällaisen ryhmän lapsimäärän voi tarkistaa laskurilla .

Ennakkokysymykset

K: Ryhmässä on 12 alle 3-vuotiasta lasta, joista nuorin on alle 1-vuotias. Kunnan kerroin vauvalle on 3,5 ja muille 1,75. Päiväkodin johtajan mukaan kertoimilla on merkitystä vain koko talon täyttöasteen laskemisessa eikä sillä ole vaikutusta ryhmän suhdelukuihin. Onko todella näin?

V: Ryhmä on liian suuri. Lapsia ryhmässä saa olla 12 alle 3-vuotiasta, mutta kun lasketaan kertoimet $1 \times 3 + 11 \times 1,75 = 19,25$

K: Johtajamme sanoo, että ilmoitusvelvollisuus ei koske ryhmä- vaan talokohtaista suhdelukua.

V: Ilmoitusvelvollisuus koskee kaikkia tilanteita, joissa varhaiskasvatuslain säädökset eivät toteudu. Eli jos lapsiryhmä on liian suuri, ilmoitusvelvollisuutta tulee käyttää.

Ennakkokysymykset

K: Voiko ryhmän täyttää kauden alkaessa ylitäyteen eli esim. 3-5 -vuotiaiden ryhmään 21 lasta, kun osa lapsista täyttää vasta loka-joulukuussa 3 vuotta?

V: Paikallisessa, kuntakohtaisessa varhaiskasvatussuunnitelmassa kuvataan paikalliset siirtymäkäytännöt lapsen varhaiskasvatuspolun eri vaiheissa. Eli miten toimitaan, kun lapsi aloittaa varhaiskasvatuksessa, siirtyy varhaiskasvatuksen aikana toiseen toimipaikkaan tai toiseen ryhmään sekä kun lapsi siirtyy esiopetukseen tai jonkun toisen varhaiskasvatuksen järjestäjän tuottamaan toimintaan



Ennakkokysymykset

K: Työvuorojen ja lasten läsnäoloaikojen erilaisuus aiheuttaa säännöllisesti mitoituksesta poikkeamista aamuisin ja iltaisin. Onko tämä oikein?

V: Mitoituksen toteutuminen tulee suunnitella ja pitää toimintapäivän kaikkina ajankohtina mahdollisimman lähellä asetuksessa säädettyä suhdelukua, eikä tiettyinä toimintapäivän ajankohtina toistuva merkittävä suhdeluvun ylittäminen ole säädösten mukaista.

Tällaisesta tilanteesta tulee tehdä varhaiskasvatuslain mukainen ilmoitus.

Ennakkokysymykset

K: Onko uuden ohjeistuksen mukaista toimintaa, että henkilökunnan koulutustiltojen vuoksi työntekijöiden päiviä katkaistaan kesken työvuoron?

V:

- KVTES: yleistyöajassa voi teettää myös iltatyötä. Joten iltoja voi suunnitella työvuoroluetteloon. Järjestöjen näkemys on, että tulisi olla yhdenjaksoinen työvuoro. Työpäivän pilkkomisella kierretään ylityön muodostumista ja työntekijälle 2 h "tauko" keskellä päivää on ongelmallinen (ei ehdi kotiin, pidentää päivää, yms.).
- KVTES:ssa kirjaus yhdenjaksoisuudesta on III luvun 11 §: ei pilkota ilman erityistä syytä ja ei alle 4 h vuoroja.
- Sos.tes:ssa 6 § 5. kohta: Epätarkoituksenmukaisen lyhyitä työvuoroja tulee välttää. Alle neljän tunnin työvuoroja ei tule työpaikalla käyttää, elleivät työntekijän tarpeet tai muu työstä johtuva perusteltu syy kuten työn lyhytkestoisuus tai työvoiman tarve tätä edellyttä kohdassa on tuo lyhyt vuoro mainittu, mutta ei yhdenjaksoisuutta.
- Miten henkilöstömitoitus toteutuu? Jos työvuorojen pilkkomisen vuoksi mitoitus ylittyy, on tehtävä varhaiskasvatustilain mukainen epäkohtailmoitus.

Ennakkokysymykset

K: Onko olemassa jotakin selkeää ohjeistusta suhdeluvun ylitykselle vai onko se edelleen tulkinnanvaraista?

V: Suhdeluku säädetään asetuksessa. Se on selkeä ja sen avulla lasketaan ryhmän enimmäiskoko. Sitä ei saa ylittää.

Alle 3-vuotiasta 1:4

Yli kolmevuotias yli 5 tuntia 1:7

Yli kolme vuotias enintään 5 tuntia 1:13



Ennakkokysymykset

K: Miten monta osapäiväistä voi sijoittaa yhden lapsen paikalle? Ja saako osapäiväiset olla paikalla samaan aikaan?

V: Lapsia ei voi sijoittaa samalle paikalle, jos hoidontarve on samoina ajankohtina.

Mitoituksesta saa poiketa tilanteessa, jossa aamupäivällä läsnä olevaa lasta ei ole noudettu esim. vanhemman työvuoron muutoksen vuoksi ennen kuin iltapäiväksi tuleva lapsi tulee päiväkotiin.

Mitoituksesta voidaan poiketa tilapäisesti ja lyhytaikaisesti tilanteessa, jossa lapsen hoitoaika pitenee esimerkiksi vanhemman työllistymisen takia. Lapselle tulee mahdollisimman pian järjestää kokoaikainen paikka.

Ennakkokysymykset

K: Riittääkö, että henkilöstömitoitus toteutuu yleisellä tasolla? Ulkoilun aikana pihalla ei ole tarpeeksi aikuisia, koska osa on sisällä tekemässä paperitöitä tms.

V: Mitoitusta tarkastellaan koko päiväkodin tasolla. Se, miten henkilöstö ja lapset päiväkodissa sijoittuvat ja toimintaa toteuttavat ei ole yksityiskohtaisesti määritelty. Erityisesti ulkoilutilanteessa tulee huomioida varhaiskasvatuksen turvallisuus.

- Avustaja ei ulkoile lasten kanssa yksin!
- Myös retkillä noudatetaan mitoitusta!

Ennakkokysymykset

Henkilökunnan kokoukset, koulutukset ja äkilliset poissaolot

- Jos kasvatusvastuullinen henkilö osallistuu päiväkodin tiloissa kokoukseen (läsnä tai etänä), hänet lasketaan mitoitukseen.
- Jos kasvatusvastuullinen henkilö osallistuu koulutukseen päiväkodin ulkopuolella, hän on pois mitoituksesta sen ajan – lasketaan mitoitukseen päiväkodissa läsnäolon ajalta.
- Jos kasvatusvastuullinen henkilö sairastuu ja poistuu päiväkodista kello 10.00, hän on pois mitoituksesta ko. ajankohdasta lähtien.



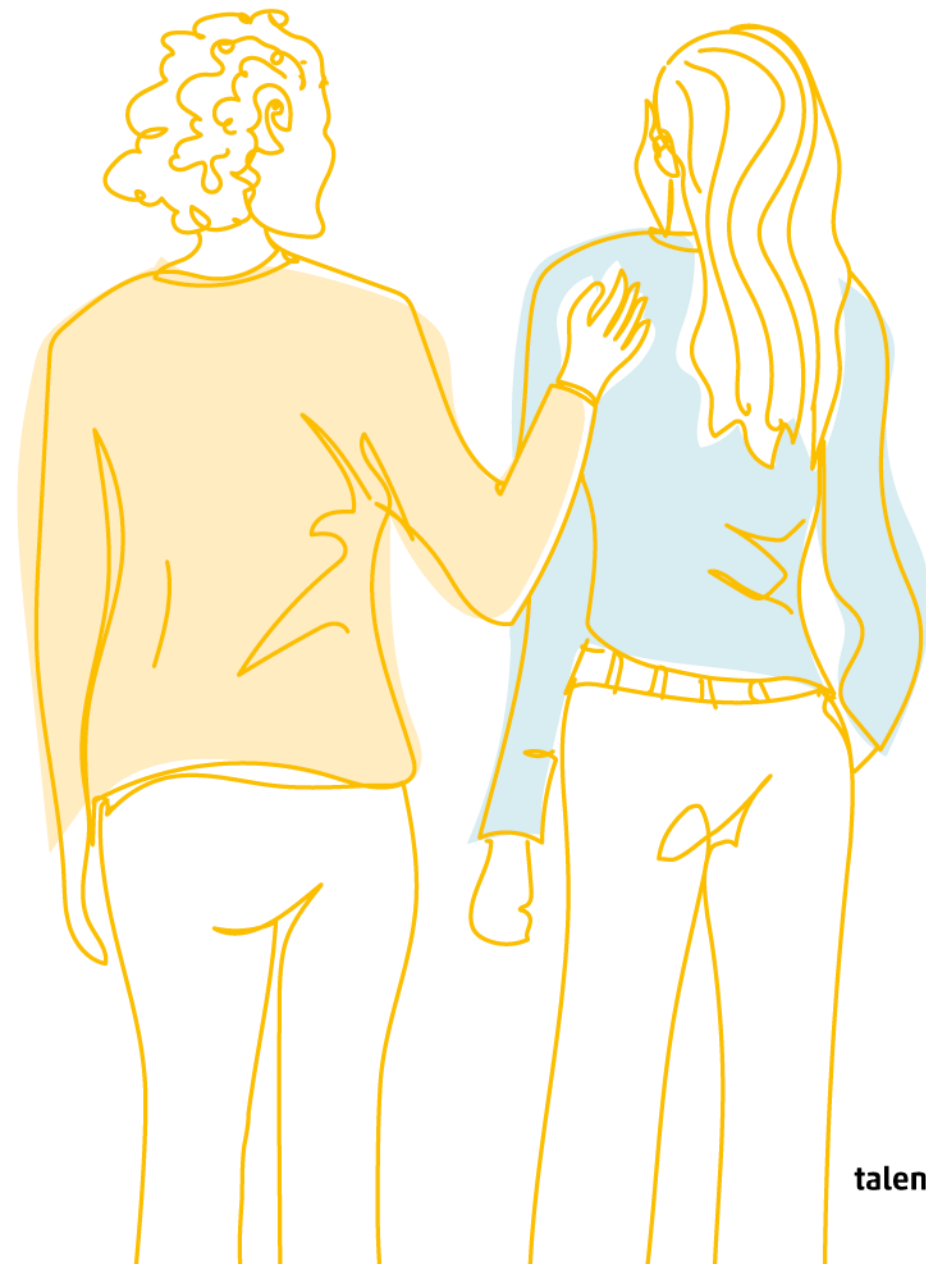
Ennakkokysymykset

K: Päiväkodissa avustaja lasketaan tarvittaessa henkilöstömitoitukseen. Onko tämä oikein?

V: Ei ole. Mitoitukseen kuuluvan henkilöstön poissaoloja ei korvata mitoitukseen kuulumatonta henkilöstöä kuten avustajia tai päiväkodin resurssihenkilöstöä.

Jos avustaja sijaisena, hänelle tehdään työsopimus tehdään sijaisuuden alkaessa ja jokaisesta sijaisuudesta erikseen (vastuut ja velvoitteet).

Tilanteessa on arvioitava myös se, miten avustajan työtehtävät on tarkoitus hoitaa. Esim. tukea tarvitsevat lapset.



Ennakkokysymys

K: Mistä saadaan poissaolojen paikkaajat, sijaiset, kun varhaiskasvattajat ovat vähissä? Onko tulossa tukea päiväkodin johtajalle pärjätä mitoituksista poikkeamisprobleeman kanssa?

V: Hyvä kysymys. Onko kunnassa pohdittu syitä, miksi sijaisia ei saada?

- Perehdytys
- Työyhteisön tuki ja vastaanotto
- Työolosuhteet ja palkkaus
- Ennakointi – pysyvä varahenkilöstö
- Jne.

Päiväkodin johtajalla on aina oikeus oman esihenkilönsä tukeen.



Kiitos!